

# EKOLOGICKÉ ZEMĚDĚLSTVÍ NA ORNÉ PŮDĚ V ČESKÉ REPUBLICĚ A FAKTORY LIMITUJÍCÍ JEHO ROZVOJ

## *Organic farming an arable land in Czech Republic and factors limited his development*

Jan Moudrý<sup>1</sup>, Roman Rozsypal<sup>2</sup>, Jan Moudrý jr.<sup>1</sup>

<sup>1</sup>Jihočeská univerzita v Českých Budějovicích, Zemědělská fakulta, Katedra agroekologie

<sup>2</sup>EPOS Svaz poradců v ekologickém zemědělství

**Summary:** This paper is focused on structure evaluation of the organic farms in Czech republic. SWOT analysis evaluated factors limiting development of organic farming an arable land. For sustainable development of agriculture in productive regions is necessary higher support of organic farming on arable land and bioproduction.

**Key words:** *organic farming, arable land, limits of development*

**Souhrn:** Příspěvek se zabývá analýzou ekologicky hospodařících podniků v České republice. Pomocí SWOT analýzy jsou hodnoceny faktory limitující rozvoj ekologického hospodaření na orné půdě. Při rozvoji trvale udržitelného hospodaření v nižších oblastech je žádoucí podpořit i ekologický způsob hospodaření na orné půdě a produkci biopotravin.

**Klíčová slova:** *ekologické zemědělství, orná půda, limity rozvoje*

### Úvod

Zemědělství je typickým odvětvím venkova a prioritním kultivačním faktorem venkovského prostoru. Udržení tohoto odvětví v potřebném rozsahu vyžaduje nejen přímou podporu v rámci rozvoje venkova, ale především diverzifikaci výrobního zaměření s cílem udržet potřebný rozměr s dobrou důchodovou úrovní (Střeleček a kol., 2004). Nejrozšířenějšími způsoby hospodaření nejen v produkčních, ale i v podhorských oblastech jsou pěstitelské soustavy hospodaření na orné půdě. Tyto soustavy, ačkoliv jsou zaměřeny na produkční činnosti, musí akceptovat šetrnost k životnímu prostředí, tj. co nejvyšší soulad mezi pěstitelskou soustavou a podmínkami prostředí (Hampicke, Liptersky, Wichtmann, 2005). Současný ekonomický systém preferuje snahu o dosažení okamžitého zisku, přestože toto jednání může znamenat ztrátu pro společnost z dlouhodobé perspektivy (Šarapatka, Dlouhý, 1998). Soustavou hospodaření, která akceptuje principy setrvalosti a harmonizuje produkční a mimoprodukční funkce krajiny je ekologické zemědělství. Ekologicky obhospodařovaná plocha v ČR činí přes 6 % zemědělské půdy, téměř 90 % z toho však jsou trvalé travní porosty. Je samozřejmé, že s poklesem produkční funkce krajiny marginálních oblastech bude zemědělství více plnit mimoprodukční funkce – ochranu a tvorbu krajiny, ochranu vodních zdrojů, udržení biodiverzity rostlinných a živočišných druhů atd.

### Materiál a metody

V první části byla na základě šetření výběrového souboru 134 ekologicky hospodařících podniků v ČR hodnocena struktura hospodaření na zemědělské resp. na orné půdě ve vztahu k nadmořské výšce a odbyt bioprodukce. Ve druhé části jsou prezentovány výsledky analýzy šetření provedeného u 34 respondentů z řad

(Šimon, 1997). Ale je současně nutné varovat před doporučením jednoduše nahradit nerentabilní obhospodařování orné půdy extenzivním využíváním pastvin, neboť takové doporučení je výsledkem nepřilíh precizně provedené kalkulace (Hampicke, Liptersky, Wichtmann, 2005). Údržba travních porostů bez přiměřeného zatížení chovem skotu pouhým sečením nebo mulčováním nepřináší celospolečensky návratnost nákladů, ale působí problémy s rozkladem biomasy, poškozením spodních vod nitráty, nepříznivé změny spektra porostu apod. (Pozdíšek, a kol., 2004). Také zalesnění jako forma omezení intenzivní produkce na orné půdě je velmi nákladné, s dlouhodobou opožděnou návratností, a vyčíslit návratnost investic do „údržby krajiny“ bez produkce není jednoduché. Potřebnou prosperitu mohou umožnit další výrobní a nevýrobní činnosti. Z jednotlivých příležitostí mohou vyplynout různé alternativy využití krajiny resp. komparativních výhod stanoviště, od nevýrobních činností až ke službám zemědělské i nezemědělské povahy, jako je zpracování zemědělských produktů, doprava, turistika a další (Střeleček, a kol., 2004). Produkční funkce na orné půdě však nemůže být ani v ekologickém zemědělství zcela opomíjena. Cílem příspěvku je prezentovat nejvýznamnější faktory, ovlivňující rozšíření ekologického zemědělství na orné půdě v ČR.

ekologických zemědělců, poradců, výzkumníků, hodnotící faktory limitující rozvoj EZ na orné půdě. Uváděné faktory charakterizující slabé a silné stránky, příležitosti a rizika rozšíření EZ na orné půdě byly vytřídněny a seřazeny dle frekvence a vyhodnoceny z hlediska cílových skupin, jejichž aktivit se dotýkají.

**Tab. 1: Procento zatravnění ekologicky a konvenčně hospodařících podniků v závislosti na nadmořské výšce ve vybraném souboru podniků ČR**

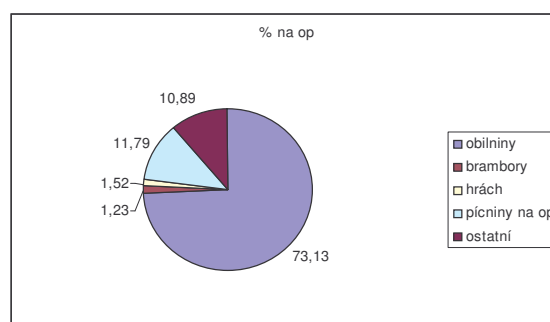
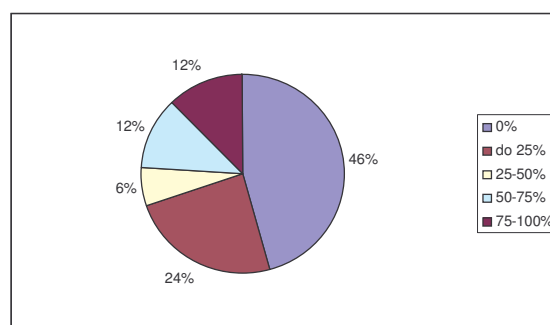
Kategorie n.m.v.	Procento zatravnění		
	ekologické	konvenční	celkem
Do 450 m.n.m.	90,42	10,51	16,23
450 – 600 m.n.m.	74,97	23,10	33,94
Nad 600 m.n.m.	97,47	61,73	76,47

Z analýzy je zřejmé, že podíl ekologicky hospodařících podniků se v České republice s nadmořskou výškou zvyšuje ( $r=0,72$ ), takže zatímco v polohách kolem 400 m.n.m. jsou ekologických podniků pouze necelá 4 %, v polohách kolem 700 m.n.m. je to již téměř třicet procent. Významný nárůst podílu ekologického zemědělství (EZ) v nadmořských výškách kolem 650 m.n.m. je dán hranicí marginality a tudíž ekonomické efektivity konvenčního způsobu hospodaření při produkci tradičních komodit. Proces ekologizace podniků, respektive konverze na ekologický způsob hospodaření podle Nařízení rady EK 2092/91 neprobíhá u většiny podniků hospodařících na orné půdě postupným zaváděním metod uvedeného systému hospodaření, nýbrž většinou formou úplného, či téměř úplného zatravnění ploch. Omezení produkce na orné půdě je často spojeno se změnou produkce mléka na pastevní chov masného skotu (BTPM).

Vzhledem k tomu, že v produkčně méně příznivých oblastech ČR se nachází také většina environmentálně citlivých území, má nárůst podílu EZ s nadmořskou výškou své opodstatnění. Environmentální mimoprodukční funkce je tak relativně dobře plněna. Dochází však k výraznému potlačení produkční funkce ekologického zemědělství, které na trh poskytuje velice málo bioproduktů a navíc ve velmi úzkém sortimentu. V produkčních oblastech se nachází ekologicky hospodařící podniky s úplným zatravněním častěji než v přechodných oblastech. V přechodných oblastech tak jsou ekologicky obhospodařovány větší plochy orné půdy než v oblastech produkčních. Velké ekologické podniky s úplným zatravněním a nízkým zatížením skotem v produkčních či přechodných oblastech neplní dostatečně funkci produkční ani environmentální, a také sociální a estetická funkce krajiny není posílena. Průměrné hodnoty zatravnění se mohou v těchto oblastech i blížit optimu, ale distribuce TTP v krajině je horší než ukazují průměrné hodnoty a tím i efekt jejich indikace či realizace trvalé udržitelnosti je menší. Udržování existence podniků pouze formou dotací na údržbu krajiny je drahé a riskantní. Lze doporučit diverzifikaci aktivit (příjmů), jejichž ekonomická efektivnost je zvýšena synergickým efektem kombinace produkčních a mimoprodukčních funkcí (nadstandartní péče o krajinu, bioprodukce, agroturistika...), které však nejsou vázány výhradně na státní podporu.

Z analýzy produkce je zřejmé, že převažujícím produktem ekologického zemědělství v ČR by mohlo být

v současné době kvalitní hovězí maso, pokud by produkce skotu BTPM na TTP byla certifikována, zpracována a vhodným marketingovým způsobem uplatněna na trhu. Nedostatek zpracovatelských kapacit, příliš striktní zoohygienické a veterinární předpisy, chybějící poradenství v oblasti zpracování a marketingu bioprodukce a chybějící vazby na obchod, služby (restaurace a jídelny) a spotřebitele, cenové relace, vysoký podíl nákladů na potraviny ve spotřebním koší českých domácností, atd., jsou příčinou toho, že většina produkce hovězího masa od skotu BTPM je prodána na konvenčním trhu. Objem i sortiment rostlinné bioprodukce jsou malé. Struktura osevních postupů sledovaných podniků je úzká. U většiny (60 %) sledovaných podniků hospodařících na orné půdě jsou v osevním postupu zastoupeny pouze 1 až 3 plodiny. U třetiny podniků se osevní postup skládá ze 4 - 6 plodin a pouze v jednom případě je v osevním postupu podniku zastoupeno 11 plodin.

**Graf 1: Zastoupení plodin na orné půdě ekologicky hospodařících podniků (NUTS 2 Jihozápad)****Graf 2: Odbyt bioprodukce na trhu ČR (n=134)**

Převažující část produkce ekologicky hospodařících podniků není na trhu uplatněna jako bioprodukt. To znamená, že není kompenzována snížená

produkce a případně vyšší pracovní náklady vyšší cenou, kterou by za bioprodukty bylo možné obdržet a vyšší přidaná hodnota není ekonomicky zúročena. Příčina spočívá v malém rozsahu ekologického hospodaření na orné půdě, všeobecně úzkém sortimentu produkce a to i na zatravněných plochách. Graf 2 ukazuje, že pouze 54 % ekologicky hospodařících podniků ve sledovaném souboru uplatní alespoň částečně svou produkci na trhu s bioprodukty a jen necelá čtvrtina (24 %) podniků ve sledovaném souboru uplatní na trhu více než polovinu svých bioproduktů. V ČR je málo rozvinut trh s biopotraviny, vzhledem k úzkému sortimentu domácích biopotraviny a vysokým cenám dovážených biopotraviny. Nedostatečná osvěta v oblasti environmentální a výživové spolu s relativně vysokým podílem nákladů na potraviny v rozpočtu rodiny způsobují i menší zájem spotřebitelů. Ceny bioproduktů v ČR jsou v porovnání s ostatními zeměmi EU relativně nízké, výrobci obdrží v průměru o 15 – 35 % větší cenu než za obdobný konvenční produkt. Zájem však není podpořen ani nabídkou. Rozšíření produkce s vyšší přidanou hodnotou, což jsou regionální produkty, speciální produkty a bioprodukty přispěje k ekonomickému zabezpečení podniku a přispěje ke snížení výdajů státu na dotace.

SWOT analýza byla zaměřena na hodnocení faktorů limitujících ekologické hospodaření na orné půdě.

#### *Silné stránky:*

1. dostatek znalostí o konvenčních metodách pěstování polních plodin
2. dostatek poznatků o ekologickém pěstování polních plodin v zahraničí
3. podpora ekologického zemědělství státem (obecně)

#### **Závěr**

V produkčních a přechodných oblastech ČR je nízký rozsah ekologického zemědělství (EZ). Při konverzi na EZ podniky přistupují až ke stoprocentnímu zatravnění, což vyvolává utlumení produkčních zemědělských funkcí. Kritickými body bludného kruhu jsou dotační politika, zpracovatelské kapacity, kreativita zemědělců a poradenský servis v oblasti produkce, zpracování a marketingu. Nevhodným nastavením stimulačních ekonomických parametrů dochází ke snížení efektivnosti jejich využívání. Je nutné vyhodnotit efektivnost dotací na TTP a ornou půdu, právní a sociální situaci ekofare, podpořit výzkum v oblasti

#### **Poděkování**

Příspěvek je výstupem projektu QG 50034 Nové technologické postupy v ekologickém zemědělství na orné půdě k získání kvality vhodné pro potravinářské a krmné zpracování a MSM6007665806 Trvale udržitelné způsoby zemědělského hospodaření v podhorských a horských oblastech zaměřené na vytváření souladu mezi jejich produkčním a mimoprodukčním uplatněním.

#### **Použitá literatura**

- Hampicke, U., Liptersky, B., Wichtmann, W.: Ackerlandschaften – Nachhaltigkeit und Naturschutz auf ertragsschwachen Standorten, Springer-Verlag, Berlin Heidelberg, 2005, 311 s.
- Pozdříšek, J., a kol.: Využití trvalých travních porostů chovem skotu bez tržní produkce mléka. Zemědělské informace, ÚZPI, Praha, 2, 2004, 103 s.

4. dobré provozní zkušenosti s pěstováním alternativních plodin
5. zkušenosti z (vlastních) domácích pokusů

#### *Slabé stránky:*

1. nevhodně strukturovaná podpora EZ státem
2. malý rozsah ekologického zemědělství v produkčních oblastech
3. nízké znalosti specifik ekologických pěstitelských metod
4. technologická nekázeň pěstitelů
5. nedostatečná úroveň poradenské činnosti v ČR včetně podpory výzkumu a služeb

#### *Příležitosti:*

1. nasycení domácí poptávky místní produkcí
2. zlepšení odborné úrovně poradců a zemědělců
3. zlepšení efektivnosti hospodaření podniku
4. zvýšení konkurenceschopnosti bioprodukce
5. zvýšení výnosů a kvality produkce

#### *Rizika:*

1. nevhodné změny v podporách ekologického zemědělství včetně poradenství
2. konkurenční tlak bioprodukce ze zahraničí
3. omezení prostředků na poradenství, informatiku a výzkum
4. omezení všeobecné podpory ekologického zemědělství
5. redukce zájmu, resp. snížení rozsahu ekologického zemědělství vlivem vytvoření subvencovaných agroenvironmentálních programů s menší náročností na zemědělce než při ekologickém zemědělství (integrována produkce)

ekologické produkce a trhu s biopotraviny, zajistit rozvoj přenosu znalostí, zřídit síť ukázkových podniků, které budou k dispozici pro odborné vzdělávání a poradenství pro oblast prvovýroby, zpracování bioproduktů zejména přímo na ekofarmě, zajistit relevantní statistické informace týkající se cen, výroby, zpracování, spotřeby a obchodu v oblasti biopotraviny. Podpořit schopnost kombinace produkčních a environmentálních činností s využitím komparativních výhod podniku, stanoviště, či regionu, která je základem rozvoje multifunkčního zemědělství, respektive hospodaření v krajině.

- Střeleček, F., Zdeněk, R., Lososová, J., Jílek, M.: Social and economic points of the rural development. Agricultural Economics : Zemědělská ekonomika, 2004, vol. 50, (no. 10), s. 431-443.
- Šarapatka, B., Dlouhý, J.: Je cena potravin odrazem skutečných nákladů na jejich produkci? Zemědělská ekonomika, 44, 1998 (11), s. 507 – 510
- Šimon, J., a kol.: Zemědělství v marginálních oblastech, studijní informace ÚZPI, řada rostlinná výroba, 1997, č. 3, 40 s.

*Adresa autora*

Prof. Ing. Jan Moudrý, CSc.	
Katedra agroekologie, Zemědělská fakulta, JU v Č Budějovicích Studentská 13 370 05 České Budějovice	Tel.: + 420 387 772446 Fax: + 420 382431 e-mail: moudry@zf.jcu.cz